

T.C.
ORHANGAZİ KAYMAKAMLIĞI
SÜLEYMANŞAH ANADOLU İMAM HATİP LİSESİ MÜDÜRLÜĞÜ

2024-2028 STRATEJİK PLANI



İSTİKLALMARŞI

Korkma sönmez bu şafaklarda yüzen al sancak;
Sönmeden yurdumun üstünde tüten en son ocak.
O benim milletimin yıldızıdır, parlayacak;
O benimdir, o benim milletimindir ancak.

Çatma, kurban olayım, çehreni ey nazlı hilal!
Kahraman ırkıma bir gül! Ne bu şiddet, bu celal?
Sana olmaz dökülen kanlarımız sonra helal...
Hakkıdır, Hakk'a tapan milletimin istiklal!

Ben ezelden beridir hür yaşadım, hür yaşarım.
Hangi çılgın bana zincir vuracakmış? Şaşarım!
Kükremiş sel gibiyim, bendimi çiğner, aşarım.
Yırtarım dağları, enginlere sığmam taşarım.

Garbın atakını sarmışsa çelik zırhlı duvar,
Benim iman dolu göğsüm gibi serhaddim var.
Ulusun, korkma! Nasıl böyle bir imanı boğar,
"Medeniyet!" dediğin tek dişi kalmış canavar?

Arkadaş! Yurduma alçakları uğratma sakın.
Siper et gövdeni, dursun bu hayasızca akın.
Doğacaktır sana va'dedtiğ günler Hakk'ın...
Kim bilir, belki yarın, belki yarından da yakın.

Bastığın yerleri "toprak!" diyerek geçme, tanı:
Düşün altındaki binlerce kefensiz yatanı.
Sen şehit oğlusun, incilme, yazıktır atanı;
Verme, dünyaları alsan da, bu cennet vatanı.

Kim bu cennet vatanın uğruna olmaz ki feda?
Şüheda fışkıracak toprağı sıksan, şüheda!
Canı, caneni bütün vatanı alem da Huda,
Etmesin tek vatanından seni dünyada cüda.

Ruhumun senden, İlahi, şudur ancak emeli:
Değmesin mabedimin göğsüne namahrem eli.
Bu ezanlar ezanlar-ki şahadetleri dinin temeli,
Ebedi yurdumun üstünde benim inlemeli.

O zaman vecd ile bin secde eder-varsa-taşım,
Her cerihamdan, İlahi, boşanıp kanlı yaşım,
Fışkırır ruh-ı mücerred gibi yerden na şim;
O zaman yükselerek arşa değer belki başım.

Dalgalar sen de şafaklar gibi ey şanlı hilal!
Olsun artık dökülen kanlarımın hepsi helal!
Ebediyen sana yok, ırkıma yok izmihâl-
Hakkıdır, hür yaşamış bayrağımın hürriyet;
Hakkıdır, Hakk'a tapan, milletimin istiklal!

Mehmet AKİ ERSOY

*Öğretmenler;
Yeni Nesil Sizin
Eseriniz Olacaktır.*

K. Atatürk



GENÇLİĞE HİTABE

Ey Türk gençliği Birinci vazifen, Türk İstikbalini, Türk cumhuriyetini, İlelebet, muhafaza ve müdafaa etmekdir.

Mevcutiyetinin ve istikbalinin yegane temeli budur. Bu temel, senin, en kıymetli hazinedir. İstikbalde dahi, seni, bu hazineden, mahrum etmek isteyecek, dâhil ve hariç, bedhahların olacaktır. Bir gün, istiklal ve cumhuriyeti müdafaa mecburiyetine düşersen, vazifeye atılmak için, içinde bulunacağın vaziyetin imkanı ve şartlarını düşünmeyeceksin! Bu imkan ve şart, çok namüsalih bir mahiyette tezahür edebilir. İstiklal ve cumhuriyetine kastedecek düşmanlar, bütün dünyada emsali görülmemiş bir galibiyetin mümessili olabilirler. Cebren ve hile ile aziz vatanın, bütün kaleleri zaft edilmiş, bütün tersanelerine girilmiş, bütün orduları dağıtılmış ve memleketin her köşesi bilfiil işgal edilmiş olabilir. Bütün bu şartlardan daha elim ve daha vahim olmak üzere, memleketin dahilinde, iktidara sahip olanlar gaflet ve dalâlet ve hatta hıyanet içinde bulunabilirler. Hatta bu iktidara sahipleri şahsi menfaatlerini, müstevlerin siyasi emelleriyle tevhit edebilirler. Millet, fakr u zaruret içinde harap ve bîtap düşmüş olabilir.

Ey Türk istikbalinin evladi! İste, bu ahval ve şartlar içinde dahi, vazifen; Türk istiklal ve cumhuriyetini kurtarmaktır! Muhtaç olduğun kudret, damarlarındaki asil kanda, mevcuttur!

K. Atatürk

Okul/Kurum Bilgileri

İli: BURSA		İlçesi: ORHANGAZI	
Adres:	Arapzade Mah. Hamzalı Yolu Cad. İmamHatip Okulu Blok No 62 Orhangazi / BURSA	Coğrafi Konum (link)	40°30'35.7"N 29°17'56.6"E40°029
Telefon Numarası:	2245721001	Faks Numarası:	-
e- Posta Adresi:	760242@meb.gov.tr	Web sayfası adresi:	suleymansahaihl.meb.k12.tr
Kurum Kodu:	760242	Öğretim Şekli:	Tam Gün

SUNUŞ

Gelişmiş ülkelerde uzun yıllardır sürdürülmekte olan kaynakların rasyonel bir şekilde kullanımı, eğitimde stratejik planlamayı zorunlu kılmıştır. 5018 Sayılı Kamu Mali Yönetimi ve Kontrol Kanunu, kurumlarımıza daha etkili, verimli ve önceliklere dayalı bir yönetim anlayışı sergileyebilmeleri için tüm faaliyetlerini stratejik planlar çerçevesinde gerçekleştirme zorunluluğu getirmiştir.

Okulumuzda hazırlanan bu planın başarıya ulaşmasında, farkındalık ve katılım ilkesi önemli bir rol oynayacaktır.



Eğitime değer vermek, eğitimi olmazsa olmazların içine almak, gelişmiş toplum olmanın en temel ve en vazgeçilmez unsurlarından biridir. Büyümenin, çağdaş milletlerle aynı kulvarda yer almanın ve bir adım öne geçmenin tek yolunun bu milletin değer yargıları ile donanımlı, evrensel düşünebilen, ülkesini seven nesillerin yetiştirilmesi ile mümkün olabileceği herkes tarafından bilinmektedir.

Hedefimiz araştıran, inceleyen, sorgulayan, doğrunun ve yanlısın ne olduğunu bilen, başarıya odaklanmış, değer yargılarını özümsemiş, manevi yönü ön plana çıkmış ve bunu yaşam tarzı haline getirmiş, davranışlarıyla topluma örnek teşkil eden, akademik bilgisiyle gelecekte toplumun gelişmesine katkı sunacak ve fikirleriyle toplumu aydınlatacak olan nesiller yetiştirmektir.

Okulumuzun hedefleri kendi kapasitesi ve dış çevresiyle ilgili analiz ve öngörülere dayanılarak belirlenmiştir. Belirlenen hedeflere ulaşmak için gerçekçi politikalar ve sağlam stratejiler oluşturulmuştur.

Hazırlanan bu stratejik plan okulumuzun bugünü ile istediği yer arasındaki yolu ifade ediyor. Aynı zamanda uzun dönemli ve geleceğe dönük bakış açımızı yansıtıyor.

Emeği geçenlere teşekkür ediyorum.

Cüneyt VARDAR
Okul Müdürü

İÇİNDEKİLER

SUNUŞ.....	4
1. GİRİŞ VE STRATEJİK PLANIN HAZIRLIK SÜRECİ.....	7
1.1 Strateji Geliştirme Kurulu ve Stratejik Plan Ekibi	7
1.2 Planlama Süreci	7
2. DURUM ANALİZİ.....	9
2.1 Kurumsal Tarihçe.....	10
2.2 Uygulanmakta Olan Stratejik Planın Değerlendirilmesi.....	11
2.3 Mevzuat Analizi	111
2.4 Üst Politika Belgeleri Analizi	122
2.5 Faaliyet Alanları ile Ürün/Hizmetlerin Belirlenmesi	133
2.6 Paydaş Analizi.....	144
2.7 Kuruluş İçi Analiz	178
2.7.1 Teşkilat Şeması.....	1818
2.7.2 İnsan Kaynakları.....	19
2.7.3 Teknolojik Düzey	222
2.7.4 Mali Kaynaklar.....	233
2.7.5 İstatistik Veriler	244
2.8 Çevre Analizi (PESTLE)	246
2.9 Güçlü ve Zayıf Yönler ile Fırsatlar ve Tehditler (GZFT) Analizi.....	277
2.10 Tespit ve İhtiyaçların Belirlenmesi.....	288
3. GELECEĞE BAKIŞ.....	29
3.1 Misyon.....	300
3.2 Vizyon	300
3.3 Temel Değerler	300
3.4 Amaç, Hedef ve Performans Göstergesi ile Stratejiler	311
4. MALİYETLENDİRME.....	423
5. İZLEME VE DEĞERLENDİRME.....	445

1.BÖLÜM

GİRİŞ VE STRATEJİK PLANIN HAZIRLIK SÜRECİ

1. GİRİŞ VE STRATEJİK PLANIN HAZIRLIK SÜRECİ

1.1 Strateji Geliştirme Kurulu ve Stratejik Plan Ekibi

Stratejik Planlama çalışmaları, Millî Eğitim Bakanlığı Strateji Geliştirme Başkanlığının 2022-21 Sayılı Genelgesi gereğince başlatılmıştır.

Strateji Geliştirme Kurulu: Okul müdürünün başkanlığında, bir okul müdür yardımcısı, bir öğretmen ve okul/aile birliği başkanı ile bir yönetim kurulu üyesi olmak üzere 5 kişiden oluşan üst kurul kurulu.

Stratejik Plan Ekibi: Okul müdürü tarafından görevlendirilen ve üst kurul üyesi olmayan müdür yardımcısı başkanlığında, belirlenen öğretmenler ve gönüllü velilerden oluşur.

Tablo 1. Strateji Geliştirme Kurulu ve Stratejik Plan Ekibi Tablosu

Strateji Geliştirme Kurulu Bilgileri		Stratejik Plan Ekibi Bilgileri	
Adı Soyadı	Ünvanı	Adı Soyadı	Ünvanı
Cüneyt VARDAR	Okul Müdürü	Fazıl ERİŞ	Müdür Yardımcısı
Aytaç ÇALIŞKAN	Müdür Baş Yardımcısı	Muhammet YAĞCI	Öğretmen
Cemal ŞAHİN	Müdür Yardımcısı	Melek AYDIN	Öğretmen
Nurcan POLAT	Okul Aile Birliği Başkanı	Abdullah ARSLAN	Öğretmen
Salim KARACA	Öğretmen	Şükran KOŞUCU	Öğretmen
		Salim TOKSÖZ	Veli

1.2 Planlama Süreci

2024-2028 dönemi stratejik plan hazırlanma süreci Strateji Geliştirme Kurulu ve Stratejik Plan Ekibi'nin oluşturulması ile başlamıştır. Ekip tarafından oluşturulan çalışma takvimi kapsamında ilk aşamada durum analizi çalışmaları yapılmış ve durum analizi aşamasında, paydaşlarımızın plan sürecine aktif katılımını sağlamak üzere paydaş anketi, toplantı ve görüşmeler yapılmıştır. Durum analizinin ardından geleceğe yönelim bölümüne geçilerek okulumuzun/kurumumuzun amaç, hedef, gösterge ve stratejileri belirlenmiştir.

2.BÖLÜM

DURUM ANALİZİ

2. DURUM ANALİZİ

Stratejik planlama sürecinin ilk adımı olan durum analizi, okulumuzun/kurumumuzun “neredeyiz?” sorusuna cevap vermektedir. Okulumuzun/kurumumuzun geleceğe yönelik amaç, hedef ve stratejiler geliştirebilmesi için öncelikle mevcut durumda hangi kaynaklara sahip olduğu ya da hangi yönlerinin eksik olduğu ayrıca, okulumuzun/kurumumuzun kontrolü dışındaki olumlu ya da olumsuz gelişmelerin neler olduğu değerlendirilmiştir. Dolayısıyla bu analiz, okulumuzun/kurumumuzun kendisini ve çevresini daha iyi tanınmasına yardımcı olacak ve stratejik planın sonraki aşamalarından daha sağlıklı sonuçlar elde edilmesini sağlayacaktır. Durum analizi bölümünde, aşağıdaki hususlarla ilgili analiz ve değerlendirmeler yapılmıştır;

- Kurumsal tarihçe
- Uygulanmakta olan planın değerlendirilmesi
- Mevzuat analizi
- Üst politika belgelerinin analizi
- Faaliyet alanları ile ürün ve hizmetlerin belirlenmesi
- Paydaş analizi
- Kuruluş içi analiz
- Dış çevre analizi (Politik, ekonomik, sosyal, teknolojik, yasal ve çevresel analiz)
- Güçlü ve zayıf yönler ile fırsatlar ve tehditler (GZFT) analizi
- Tespit ve ihtiyaçların belirlenmesi

2.1 Kurumsal Tarihçe

Okulumuz Süleymanşah Anadolu İmam Hatip Lisesi, 2015-2016 yılında eğitim-öğretim faaliyetine başlamıştır.

Okulumuz, Arapzade Mahallesi Hamzalı yolu caddesi Nadır yolu dolmuş güzergahı üzerinde bulunmakta, pansiyonuyla birlikte faaliyetine devam etmektedir.

Okulumuz 960 m2 oturma alanı, 3840 (m2) kapalı alanı ve pansiyonla birlikte toplam 13825 (m2) dönüm arazi üzerine inşa edilmiştir.

Tam gün öğretim şeklinde faaliyetini sürdüren okulumuz bünyesinde, kütüphane, konferans salonu, fizik-kimya-biyoloji laboratuvarı, tasarım atölyesi, kantin bölümleri ve spor alanları mevcuttur.

Eğitimi sadece okul sınırları içerisinde değil, okul dışı tiyatro, gezi, kurs vb. aktivitelerle öğrencilerinin her yönden gelişimi için okul idaresi ve öğretmenleri yoğun çaba sarf ediyor. Okulumuz, başarıyı önemsiyor, görüyor ve ödüllendiriyor.

2.2 Uygulanmakta Olan Stratejik Planın Değerlendirilmesi

*Eğitim ve öğretime erişim (1 Stratejik Hedef)

*Eğitim ve öğretimde kalite (2 Stratejik Hedef)

*Kurumsal kapasite (1 Stratejik Hedef)

Maliyetlendirme ve İzleme-değerlendirme bölümlerinden oluşmaktaydı.

Stratejik planımızın her yıl değerlendirilmesi yapılmış olup ulaşılan hedefler yıllık gelişim planını izleme formuna işlenerek muhafaza edilmiştir. 5 yıllık stratejik planımızı genel bir değerlendirme yaparsak stratejik amaç ve hedeflerimizin hemen hemen tümüne ulaştığımız görülmektedir.

2.3 Mevzuat Analizi

Süleymanşah Anadolu İmam Hatip Lisesi, İl ve İlçe Milli Eğitim Müdürlüğümüzün tabii olduğu tüm yasal yükümlülüklere uymakla mükelleftir. Bunların dışında Ortaöğretim düzeyinde yükümlülük arz eden mevzuat, ayrıca gösterilmiştir.

Yasal Yükümlülük	Dayanak	Tespitler	İhtiyaçlar
<ul style="list-style-type: none">Okulumuz "Dayanak" başlığı altında sıralanan Kanun, Kanun Hükmünde Kararname, Tüzük, Genelge ve Yönetmeliklerdeki ilgili hükümleri yerine getirmek"Eğitim-öğretim hizmetleri, insan kaynaklarının gelişimi, halkla ilişkiler, stratejik plan hazırlama, stratejik plan izleme-değerlendirme süreci iş ve işlemleri" faaliyetlerini yürütmek.Resmi kurum ve kuruluşlar, sivil toplum kuruluşları ve özel sektörle mevzuat hükümlerine aykırı olmamak ve faaliyet alanlarını kapsamak koşuluyla protokoller ve diğer işbirliği çalışmalarını yürütmekOrtaöğretim öğrencilerinin okula kayıt, sınıf geçme, devam-devamsızlık, sosyal sorumluluk çalışmaları vb. iş ve işlemleri	<ul style="list-style-type: none">T.C. Anayasası1739 Sayılı Millî Eğitim Temel Kanunu652 Sayılı MEB Teşkilat ve Görevleri Hakkındaki Kanun Hükmünde Kararname222 Sayılı Millî Eğitim Temel Kanunu (Kabul No: 5.1.1961, RG: 12.01.1961 / 10705-Son Ek ve Değişiklikler: Kanun No: 12.11.2003/ 5002, RG: 21.11.2003657 Sayılı Devlet Memurları Kanunu5442 Sayılı İl İdaresi Kanunu3308 Sayılı Mesleki Eğitim Kanunu439 Sayılı Ek Ders Kanunu5018 sayılı Kamu Mali Yönetimi ve Kontrol KanunuTaşıma Yoluyla Eğitime Erişim YönetmeliğiMEB Millî Eğitim Müdürlükleri Yönetmeliği (22175 Sayılı RG Yayınlanan)Millî Eğitim Bakanlığı Rehberlik ve Psikolojik Danışma Hizmetleri Yönetmeliği04.12.2012/202358 Sayı İl İlçe MEM'nün Teşkilatlanması 43 Nolu GenelgeOrtaöğretim Kurumları YönetmeliğiSosyal Etkinlikler YönetmeliğiMEB Eğitim Kurulları ve Zümreleri Yönergesi	<ul style="list-style-type: none">Müdürlüğümüzün hizmetlerini mevzuattaki hükümlere uygun olarak yürütmektedir.Diğer kurumlarla işbirliği gerektiren çalışmalarda, gerek tabii olduğumuz mevzuat gerekse diğer kurumların mevzuatları arasında uyumsuzluk ortaya çıkabilmektedir.Tabii olduğumuz mevzuatın kapsamı, Müdürlüğümüzün yetkilerini çeşitlendirmekle birlikte sınırlamaktadır.Kurumsal kültürümüz, mevzuatta sık yaşanan değişikliklere hazırlıklı olmasına rağmen öğrenci ve velilerimizden oluşan paydaşlarımız, yeni ve farklı çalışmalara uyuma direnç göstermektedir.Mevzuat itibarıyla öğrenci velilerinin eğitim faaliyetlerine müdahale alanını sınırlandıran herhangi bir mekanizma bulunmamaktadır.	<ul style="list-style-type: none">Diğer kurumlarla işbirliğinde, yetki alanının genişletilmesiMevzuat itibarıyla Okul Müdürlerinin yetkilerinin artırılmasıEğitim uygulamaları konusunda ulusal düzeyde tanıtım çalışmaları yaparak öğrenci ve velilerinin bilgilendirilmesiMevzuatta ihtiyaç duyulan değişikliklerde "yenileme" çalışmalarını yerine "güncelleme" çalışmalarına yer verilmesiÖğrenci velilerinin eğitim faaliyetlerine müdahale alanlarının sınırlandırılması için yasal tedbirlerin alınmasıMevzuatın, çalışanların kendilerini güvende hissedebileceği şekilde yeniden düzenlenmesi

2.4 Üst Politika Belgeleri Analizi

Üst politika belgeleri;

- 12. Kalkınma Planı
- Cumhurbaşkanlığı Programı,
- Orta Vadeli Program,
- Cumhurbaşkanlığı Yıllık Programı,
- Millî Eğitim Bakanlığı Stratejik Planı,
- İl Millî Eğitim Müdürlüğü Stratejik Planı,
- İlçe Millî Eğitim Müdürlüğü Stratejik Planı

Tablo 2. Üst Politika Belgeleri Analizi Tablosu

Üst Politika Belgesi	İlgili Bölüm/Referans	Verilen Görev/İhtiyaçlar
5018 sayılı Kamu Mali Yönetimi ve Kontrol Kanunu	<ul style="list-style-type: none">• 9. Madde,• 41. Madde	Kurum Faaliyetlerinde bütçenin etkin ve verimli kullanımı Stratejik Plan Hazırlama İzleme ve Değerlendirme Çalışmaları
30344 sayılı Kamu İdarelerinde Stratejik Plan Hazırlamaya İlişkin Usul ve Esaslar Hakkında Yönetmelik (26 Şubat 2018)	Tümü	5 yıllık hedefleri içeren Stratejik Plan hazırlanması
2019-2021 Orta Vadeli Program	Tümü	Bütçe çalışmaları
MEB 11. Kalkınma Planı Politika Önerileri	Önerilen politikalar	Hedef ve stratejilerin belirlenmesi
MEB Kalite Çerçevesi	Tümü	Hedef ve stratejilerin belirlenmesi
MEB 2018 Bütçe Yılı Sunuşu	Tümü	Bütçe çalışmaları
2017-2023 Öğretmen Strateji Belgesi	Tümü	Hedef ve stratejilerin belirlenmesi
OECD 2018 Raporu	Türkiye verileri	Stratejilerin belirlenmesi
2017-2018 MEB İstatistikleri	Örgün Eğitim İstatistikleri	Hedef ve göstergelerin belirlenmesi
Kamu İdareleri İçin Stratejik Plan Hazırlama Kılavuzu (26 Şubat 2018)	Tümü	5 yıllık hedefleri içeren Stratejik Plan hazırlanması
2018/16 sayılı Genelge, 2019-2023 Stratejik Plan Hazırlık Çalışmaları (18 Eylül 2018)	Tümü	2019-2023 Stratejik Planının Hazırlanması
MEB 2019-2023 Stratejik Plan Hazırlık Programı (18 Eylül 2018)	Tümü	2019-2023 Stratejik Planı Hazırlama Takvimi
MEB 2019-2023 Stratejik Planı	Tümü	MEB Politikaları Konusunda Taşra Teşkilatına Rehberlik
Kamu İdarelerince Hazırlanacak Performans Programları Hakkında Yönetmelik	Tümü	5 yıllık kurumsal hedeflerin her bir mali yıl için ifade edilmesi
Kamu İdarelerince Hazırlanacak Faaliyet Raporu Hakkında Yönetmelik	Tümü	Her bir mali yıl için belirlenen hedeflerin gerçekleştirme durumlarının tespiti, raporlanması
Bursa İl Millî Eğitim Müdürlüğü 2019-2023 Stratejik Planı	Tümü	Amaç, hedef, gösterge ve stratejilerin belirlenmesi
Orhangazi İlçe Millî Eğitim Müdürlüğü 2019-2023 Stratejik Planı	Tümü	Amaç, hedef, gösterge ve stratejilerin belirlenmesi

2.5 Faaliyet Alanları ile Ürün/Hizmetlerin Belirlenmesi

Okulumuz 2024–2028 Stratejik Plan hazırlık sürecinde faaliyet alanları ve hizmetlerinin belirlenmesine yönelik çalışmalar yapılmıştır. Bu kapsamda birimlerinin yasal yükümlülükleri, standart dosya planı, üst politika belgeleri, yürürlükteki uygulanan sistemler ve kamu hizmet envanteri incelenerek müdürlüğümüzün hizmetleri tespit edilmiş; eğitim ve öğretim, rehberlik, sosyal, sportif, kültürel ve sanatsal faaliyetler, insan kaynakları, okul aile birliği, ölçme değerlendirme ve ders dışı faaliyetler olmak üzere on faaliyet alanı altında gruplandırılmıştır.

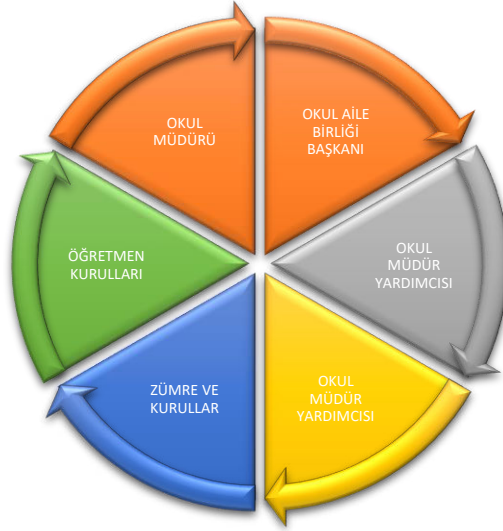
Tablo 3. Faaliyet Alanlar/Ürün ve Hizmetler Tablosu

Faaliyet Alanı	Ürün/Hizmetler
Öğretim-egitim faaliyetleri	Öğrenci İşleri Kayıt-nakil işleri Devam-devamsızlık Sınıf geçme Sınav hizmetleri
Rehberlik faaliyetleri	Önleyici Rehberlik Çalışmaları Psikososyal Müdahale Çalışmaları Bireysel- Grup Danışmaları Öğrenci-veli-öğretmen eğitimleri Yönlendirici Rehberlik Faaliyetleri Destekleyici Rehberlik Faaliyetleri
Sosyal faaliyetler	Koro Çalışmaları, Yıl Sonu Gösterileri, Okul Gezileri
Sportif faaliyetler	Futbol, Voleybol kursu, Okçuluk kursu, Planör kursu
Kültürel ve sanatsal faaliyetler	Milli Günler Kutlama Programları Belirli günler ve Haftalar Kutlama Programları Yılsonu Sergileri
İnsan kaynakları faaliyetleri (mesleki gelişim faaliyetleri, personel etkinlikleri...)	Derece Terfi, Hizmet İçi Eğitim, Özlük Hakları
Okul aile birliği faaliyetleri	Kermesler, Bağışlar, Gösteri ve Etkinlikler, Toplantılar Hayırsever Ziyaretleri
Ölçme değerlendirme faaliyetleri	
Öğrenme ortamlarına yönelik faaliyetler	Bilişim Atölyesi , Kütüphane, Robotik Kodlama
Ders dışı faaliyetler	Geziler , Ziyaretler, Sosyal sorumluluk çalışmaları, Egzersiz Çalışmaları, HEM Kursları

2.6 Paydaş Analizi

Paydaş analizi kapsamında, öncelikle paydaşlar belirlenerek iç ve dış paydaş olarak tasnif edilmiştir. Katılımcılığı artırmak ve paydaş görüşlerini plana yansıtılabilmek amacıyla anket uygulaması, mülakat, atölye çalışması ve toplantılardan yararlanılmıştır.

Kurumumuzun temel paydaşları öğrenci, veli ve öğretmen olmakla birlikte eğitimin dışsal etkisi nedeniyle okul çevresinde etkileşim içinde olunan geniş bir paydaş kitlesi bulunmaktadır. Paydaşlarımızın görüşleri anket, toplantı, dilek ve istek kutuları, elektronik ortamda iletilen önerilerde dâhil olmak üzere çeşitli yöntemlerle sürekli olarak alınmaktadır.



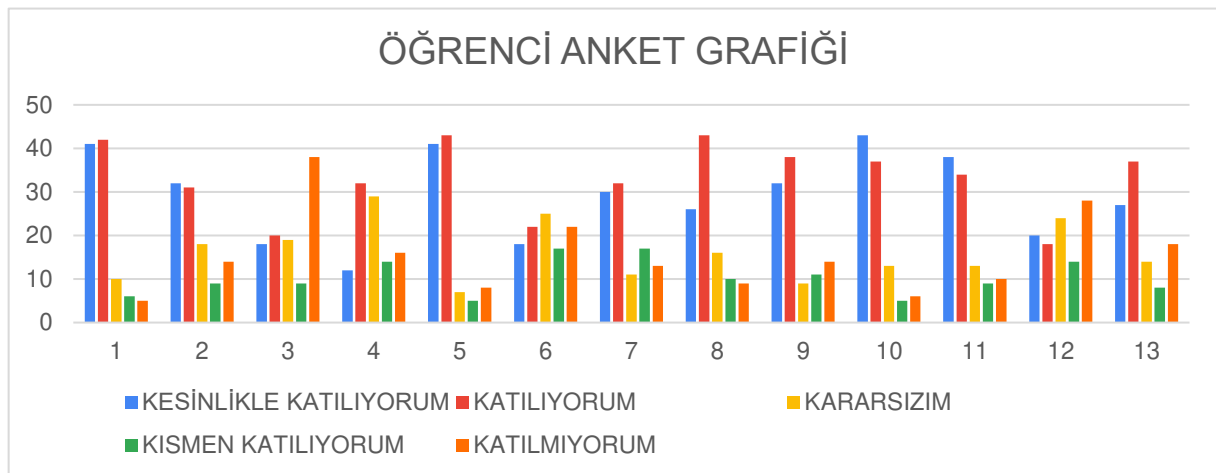
Paydaş anketlerine ilişkin ortaya çıkan temel sonuçlara altta yer verilmiştir:

Öğrenci Anketi Sonuçları:	Ankete 104 öğrenci katılmıştır.
Öğretmen Anketi Sonuçları:	Ankete 11 öğretmen katılmıştır.
Veli Anketi Sonuçları:	Ankete 21 veli katılmıştır.

Öğrenci Anketi Sonuçları:

SIRA NO	MADDELER	Kesinlikle Katılıyorum	Katılıyorum	Kararsızım	Kısmen Katılıyorum	Katılmıyorum
1	Öğretmenlerimle ihtiyaç duyduğumda rahatlıkla görüşebilirim	41	42	10	6	5
2	Okul müdürü ile ihtiyaç duyduğumda rahatlıkla konuşabiliyorum.	32	31	18	9	14
3	Okulun rehberlik servisinden yeterince yararlanabiliyorum.	18	20	19	9	38
4	Okula ilettiğimiz öneri ve isteklerimiz dikkate alınır.	12	32	29	14	16
5	Okulda kendimi güvende hissediyorum.	41	43	7	5	8
6	Okulda öğrencilerle ilgili alınan kararlarda bizlerin görüşleri alınır.	18	22	25	17	22
7	Öğretmenler yeniliğe açık olarak derslerin işlenişinde çeşitli yöntemler kullanmaktadır.	30	32	11	17	13
8	Derslerde konuya göre uygun araç gereçler kullanılmaktadır.	26	43	16	10	9
9	Teneffüslerde ihtiyaçlarımı giderebiliyorum.	32	38	9	11	14
10	Okulun içi ve dışı temizdir.	43	37	13	5	6
11	Okulun binası ve diğer fiziki mekânlar yeterlidir.	38	34	13	9	10
12	Okul kantininde satılan malzemeler sağlıklı ve güvenlidir.	20	18	24	14	28
13	Okulumuzda yeterli miktarda sanatsal ve kültürel faaliyetler düzenlenmektedir.	27	37	14	8	18

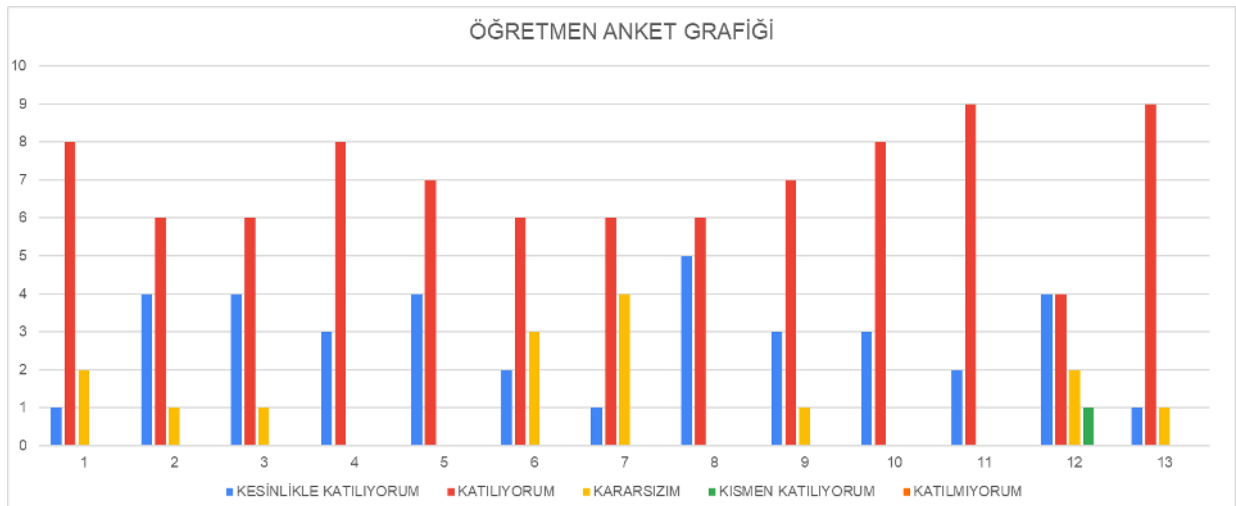
SÜLEYMANŞAH ANADOLU İMAM HATİP LİSESİ OKULU STRATEJİK PLAN(2024-2028) “ÖĞRENCİ GÖRÜŞ VE DEĞERLENDİRME” ANKETİ GRAFİKSEL SONUCU



Öğretmen Anketi Sonuçları:

SIRA NO	MADDELER	Kesinlikle Katılıyorum	Katılıyorum	Kararsızım	Kısmen Katılıyorum	Katılmıyorum
1	Okulumuzda alınan kararlar, çalışanların katılımıyla alınır.	1	8	2		
2	Kurumdaki tüm duyurular çalışanlara zamanında iletilir.	4	6	1		
3	Her türlü ödüllendirmede adil olma, tarafsızlık ve objektiflik esastır.	4	6	1		
4	Kendimi, okulun değerli bir üyesi olarak görürüm.	3	8			
5	Çalıştığım okul bana kendimi geliştirme imkânı tanımaktadır.	4	7			
6	Okul, teknik araç ve gereç yönünden yeterli donanımına sahiptir.	2	6	3		
7	Okulda çalışanlara yönelik sosyal ve kültürel faaliyetler düzenlenir.	1	6	4		
8	Okulda öğretmenler arasında ayırım yapılmamaktadır.	5	6			
9	Okulumuzda yerelde ve toplum üzerinde olumlu etki bırakacak çalışmalar yapmaktadır.	3	7	1		
10	Yöneticilerimiz, yaratıcı ve yenilikçi düşüncelerin üretilmesini teşvik etmektedir.	3	8			
11	Yöneticiler, okulun vizyonunu, stratejilerini, iyileştirmeye açık alanlarını vs. çalışanlarla paylaşır.	2	9			
12	Okulumuzda sadece öğretmenlerin kullanımına tahsis edilmiş yerler yeterlidir.	4	4	2	1	
13	Alanıma ilişkin yenilik ve gelişmeleri takip eder ve kendimi güncellerim.	1	9	1		

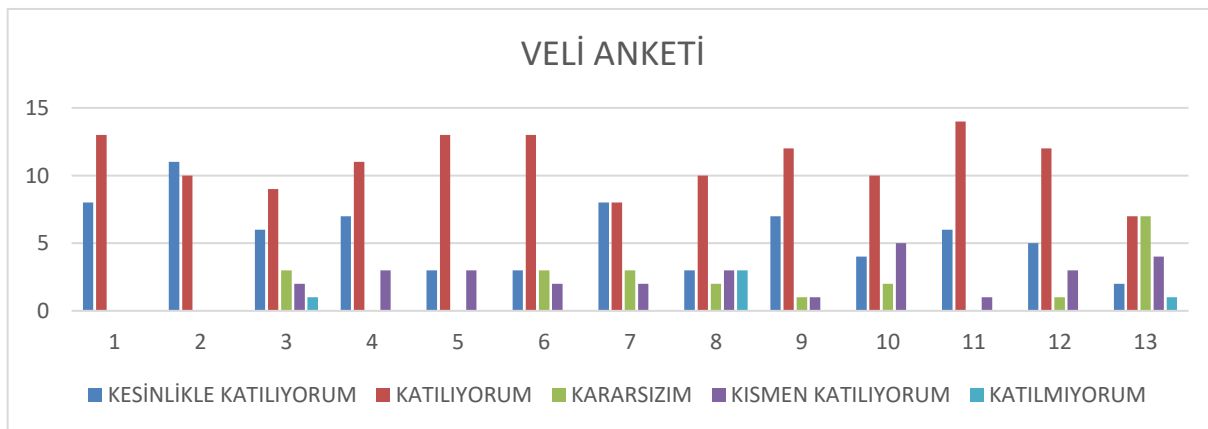
SÜLEYMANŞAH ANADOLU İMAM HATİP LİSESİ OKULU STRATEJİK PLAN(2024-2028) “ÖĞRETMEN GÖRÜŞ VE DEĞERLENDİRME” ANKETİ GRAFİKSEL SONUCU



Veli Anketi Sonuçları:

SIRA NO	MADDELER	Kesinlikle Katılıyorum	Katılıyorum	Kararsızım	Kısmen Katılıyorum	Katılmıyorum
1	İhtiyaç duyduğumda okul çalışanlarıyla rahatlıkla görüşebiliyorum.	8	13	0	0	0
2	Bizi ilgilendiren okul duyurularını zamanında öğreniyorum.	11	10	0	0	0
3	Öğrencimle ilgili konularda okulda rehberlik hizmeti alabiliyorum.	6	9	3	2	1
4	Okula ilettiğim istek ve şikâyetlerim dikkate alınıyor.	7	11	0	3	0
5	Öğretmenler yeniliğe açık olarak derslerin işlenişinde çeşitli yöntemler kullanmaktadır.	3	13	0	3	0
6	Okul, teknik araç ve gereç yönünden yeterli donanıma sahiptir.	3	13	3	2	0
7	Okulda bizleri ilgilendiren kararlarda görüşlerimiz dikkate alınır.	8	8	3	2	0
8	E-Okul Veli Bilgilendirme Sistemi ile okulun internet sayfasını düzenli olarak takip ediyorum.	3	10	2	3	3
9	Çocuğumun okulunu sevdiğini ve öğretmenleriyle iyi anlaştığını düşünüyorum.	7	12	1	1	0
10	Okul, teknik araç ve gereç yönünden yeterli donanıma sahiptir.	4	10	2	5	0
11	Okul her zaman temiz ve bakımlıdır.	6	14	0	1	0
12	Okulun binası ve diğer fiziki mekânlar yeterlidir.	5	12	1	3	0
13	Okulumuzda yeterli miktarda sanatsal ve kültürel faaliyetler düzenlenmektedir.	2	7	7	4	1

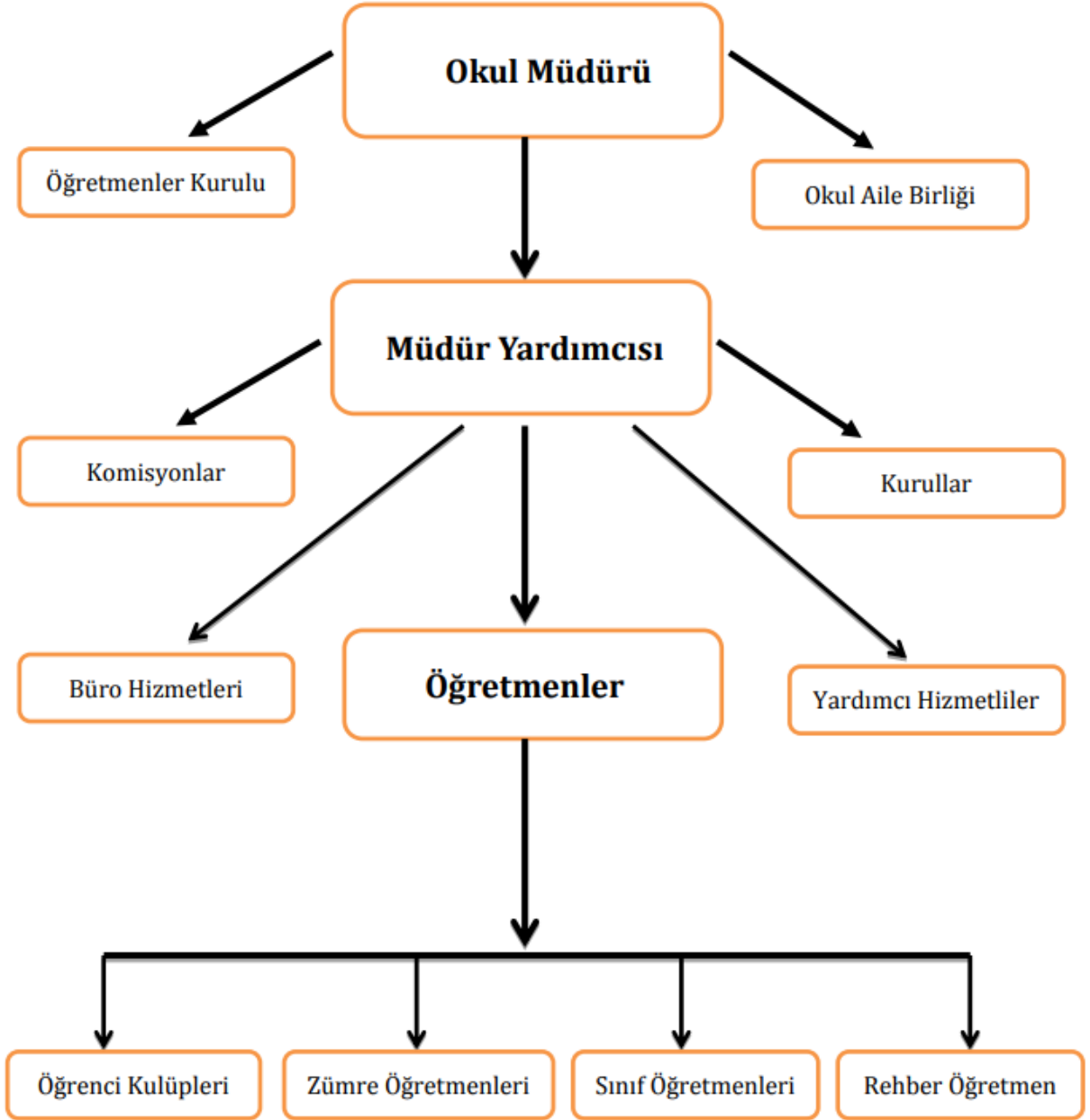
SÜLEYMANŞAH ANADOLU İMAM HATİP LİSESİ OKULU STRATEJİK PLAN(2024-2028) “VELİ GÖRÜŞ VE DEĞERLENDİRME” ANKETİ GRAFİKSEL SONUCU



2.7 Kuruluş İçi Analiz

Bu bölümde; teşkilat yapısı, insan kaynaklarının yetkinlik düzeyi, kurum kültürü, teknoloji ve bilişim altyapısı, fiziki ve mali kaynaklara ilişkin analizlere yer verilmiştir.

2.7.1 Teşkilat Şeması



2.7.2 İnsan Kaynakları

Çalışanın Ünvanı	ERKEK	KADIN	TOPLAM
Okul /Kurum Müdürü ve Müdür Yardımcısı	5	0	0
Meslek Öğretmeni	1		1
Branş Öğretmeni	3		3
Rehber Öğretmen		1	1
İdari Personel	0		
Yardımcı Hizmetler Personeli	0	2	2
Güvenlik Personeli	0		0

Tablo 5. Çalışanların Görev Dağılımı

Çalışanın Ünvanı	Görevleri
Okul /Kurum Müdürü	
Müdür Baş Yardımcısı	
Müdür Yardımcısı	
Atölye ve Bölüm Şefleri	
Öğretmenler	
Yönetim İşleri ve Büro Memuru	
Yardımcı Hizmetler Personeli	

Tablo 6. İdari Personelin Hizmet Süresine İlişkin Bilgiler

Hizmet Süreleri	2024 Yıl İtibarıyla	
	Kişi Sayısı	%
1-4 Yıl	-	
5-6 Yıl	-	
7-10 Yıl	-	
10.....Üzeri	5	21,7

Tablo 7. Öğretmenlerin Hizmet Süreleri (Yıl İtibarıyla)

Hizmet Süreleri	Branşı	Kadın	Erkek	Hizmet Yılı	Toplam
1-3 Yıl	Matematik,Tarih, Rehberlik,Aşçı	2	3	1,1,1,1,2	5
4-6 Yıl	-				-
7-10 Yıl	Kimya,Coğrafya, Türk D. Ve Edeb. İngilizce, Meslek Öğrtm	3	2	8,8,10,9,8	5
11-15 Yıl	Beden Eğitimi		1	12	1
16-20	Meslek Dersleri,İngilizce	1	2	18,17	3
20 ve üzeri	Biyoloji,Matematik, Tarih	1	3	21,22,21,26	4

Tablo 8. Kurumdaki Mevcut Hizmetli/ Memur Sayısı

	Görevi	Erkek	Kadın	Eğitim Durumu	Hizmet Yılı	Toplam
1	Memur	0	0	0	0	0
2	Hizmetli		2	İlkokul	7	2
3						
4						
5						
6						

Tablo 9. Okul/kurum Rehberlik Hizmetleri

Mevcut Kapasite				Mevcut Kapasite Kullanımı ve Performans					
Psikolojik Danışman Norm Sayısı	Görev Yapan Psikolojik Danışman Sayısı	İhtiyaç Duyulan Psikolojik Danışman Sayısı	Görüşme Odası Sayısı	Danışmanlık Hizmeti Alan			Rehberlik Hizmetleri ile İlgili Düzenlenen Eğitim/Paylaşım Toplantısı vb. Faaliyet Sayısı		
				Öğrenci Sayısı	Öğretmen Sayısı	Veli Sayısı	Öğretmenlere Yönelik	Öğrencilere Yönelik	Velilere Yönelik
1	1		1	260	20	60	6	9	4

2.7.3 Teknolojik Düzey

Okulumuzun teknolojik altyapısı ve teknolojiyi kullanabilme düzeyine ilişkin analizi yapılmıştır.

Tablo 10. Teknolojik Araç-Gereç Durumu

Araç-Gereçler	Mevcut Durum	İhtiyaç
Akıllı Tahta Sayısı	16	2
Masaüstü Bilgisayar Sayısı	7	
Taşınabilir Bilgisayar Sayısı	2	
Projeksiyon Sayısı	0	
TV Sayısı	1	
Yazıcı Sayısı	5	
Fotokopi Makinası Sayısı	2	
İnternet Bağlantı Hızı	ADSL 8 Mbps	

Tablo 11. Fiziki Mekân Durumu

Fiziki Mekân	Var	Yok	Adedi	İhtiyaç
Öğretmen Çalışma Odası	x		1	
Ekipman Odası		x		1
Kütüphane	x		1	
Rehberlik Servisi	x		1	
Resim Odası		x		1
Müzik Odası		x		1
Çok Amaçlı Salon	1		1	
Spor Salonu		x		1

2.7.4 Mali Kaynaklar

Okul/Kurumun mali kaynak analizi aşağıda belirtilmiştir.

Tablo 12. Kaynak Tablosu

Kaynaklar	2023	2024	2025	2026	2027	2028
Genel Bütçe						
Okul Aile Birliği	35.370	82.226	105.000	125.000	150.000	175.000
Özel İdare						
Kira Gelirleri						
Döner Sermaye						
Dış Kaynak/Projeler						
Diğer						
TOPLAM						

Tablo 13. Gelir-Gider Tablosu

YILLAR	2021		2022		2023	
	GELİR	GİDER	GELİR	GİDER	GELİR	GİDER
Temizlik	17.600	10.000	108.800	40.000	66.000	26.000
Küçük Onarım		14.800		49.000		11.126
Bilgisayar Harcamaları				3.800		2.800
Büro Makinaları Harcamaları						
Telefon						
Sosyal Faaliyetler						
Kırtasiye		2.800		16.000		29.000
GENEL TOPLAM						

2.7.5 İstatistiki Veriler

İli: BURSA		İlçesi: ORHANGAZI	
Adres:	ARAPZADE MAH. HAMZALI YOLU CADDE NO:62 PK:16800 ORHANGAZI/BURSA	Coğrafi Konum linki	40°30'35.7"N 29°17'56.6"E40°029
Telefon Numarası:	0224 572 1001	Faks Numarası:	
e- Posta Adresi:	760242@meb.k12.tr	Web sayfası adresi:	http://suleymansahaihl.meb.k12.tr/tema/index.php
Kurum Kodu:	760242	Öğretim Şekli:	Tam Gün
Okulun Hizmete Giriş Tarihi : 15.02.2015		Toplam Çalışan Sayısı	33
Öğrenci Sayısı:	Kız	0	Öğretmen Sayısı
	Erkek	237	
	Toplam	237	
Derslik Başına Düşen Öğrenci Sayısı	19	Şube Başına Düşen Öğrenci Sayısı	22
Öğretmen Başına Düşen Öğrenci Sayısı	10	Şube Başına 30'dan Fazla Öğrencisi Olan Şube Sayısı	0
Öğrenci Başına Düşen Toplam Gider Miktarı	88 TL	Öğretmenlerin Kurumdaki Ortalama Görev Süresi	5

Okul Yerleşkesine İlişkin Bilgiler

Okul Bölümleri		Özel Alanlar	VAR	YOK
Okul Kat Sayısı	4	Çok Amaçlı Salon	VAR	
Derslik Sayısı	18	Çok Amaçlı Saha		YOK
Derslik Alanları (m2)	46.24	Kütüphane	1.ad	
Kullanılan Derslik Sayısı	12	Biyoloji Laboratuvarı	1.ad	
Şube Sayısı	12	Bilgisayar Laboratuvarı		YOK
İdari Odaların Alanı (m2)	178.08	Beceri Tasarım Atölyesi	VAR	
Öğretmenler Odası (m2)	54.05	Fizik, Kimya Laboratuvarı	1.ad	
Okul Oturum Alanı (m2)	960	Pansiyon	VAR	
Okul Bahçesi (Açık Alan)(m2)	3000	Robotik Kodlama bilişim Sınıfı	VAR	
Okul Kapalı Alan (m2)	3840			
Okul ve Pansiyon Tapu Alanı	13825			
Sanatsal, bilimsel ve sportif amaçlı toplam alan (m ²)	138.72			
Kantin (m2)	47			
Tuvalet Sayısı	34			
Ada Nosu:31, Parsel Nosu:34, Pafta (Mevkii) Nosu:36				

Pansiyon Yerleşkesine İlişkin Bilgiler

Pansiyon Bölümleri		Özel Alanlar	VAR	YOK
Pansiyon Kat Sayısı	3 kat+Zemin	Çok Amaçlı Salon	1.ad	
Etüd Salonu Sayısı	5	Çok Amaçlı Saha		YOK
İdari Odaların Alanı (m2)	42	Kütüphane		YOK
Belletmen Odası (m2)	27	Fen Laboratuvarı		YOK
Pansiyon Oturum Alanı (m2)	2.465	Bilgisayar Laboratuvarı		YOK
Pansiyon Kapalı Alan (m2)	9860	İş Atölyesi		YOK
Pansiyon Bahçesi (Açık Alan)(m2)	7400	Beceri Atölyesi		YOK
Tuvalet Sayısı	75			
Yatakhane Sayısı	60			
Mutfak-Yemekhane Sayısı	1			
Okul ve Pansiyon Tapu Alanı	13825			
Ada Nosu	31			
Parsel Nosu	34			
Pafta (Mevkii) Nosu	36			

Sınıf ve Öğrenci Bilgileri

Okulumuzda yer alan sınıfların öğrenci sayıları alttaki tabloda verilmiştir.

SINIFI	Kız	Erkek	Toplam	SINIFI	Kız	Erkek	Toplam
9/A Proje		18	18	11/A Proje		13	13
9/B Proje		19	19	11/B Proje		9	9
9/C Proje		20	20	11/A		16	16
9/A		12	12	12/A Proje		15	15
10/A Proje		14	14	12/B Proje		25	25
10/B Proje		13	13	12/C Proje		24	24
10/A		22	22	12/A		17	17
TOPLAM ÖĞRENCİ SAYISI: 237							

2.8 Çevre Analizi (PESTLE)

Çevre analiziyle okul/kurum üzerinde etkili olan veya olabilecek politik, ekonomik, sosyo-kültürel, teknolojik, yasal çevresel dış etkenlerin tespit edilmesi amaçlanmıştır.

Tablo 14 PESTLE Analiz Tablosu

Politik-Yasal etkenler	Ekonomik etkenler
<ul style="list-style-type: none">• Kalkınma Planı ve Orta Vadeli Program,• Bakanlık, il ve ilçe stratejik planlarının incelenmesi,• Yasal yükümlülüklerin belirlenmesi,• Oluşturulması gereken kurul ve komisyonlar,• Okul/kurum çevresindeki politik durum.	<ul style="list-style-type: none">• Okul/kurumun bulunduğu çevrenin genel gelir durumu,• İş kapasitesi,• Okul/kurumun gelirini arttırıcı unsurlar,• Okul/kurumun giderlerini arttıran unsurlar,• Tasarruf sağlama imkânları,• İşsizlik durumu,• Mal-ürün ve hizmet satın alma imkânları,• Kullanılabilir bütçe
Sosyokültürel etkenler	Teknolojik etkenler
<ul style="list-style-type: none">• Kariyer beklentileri,• Ailelerin ve öğrencilerin bilinçlenmeleri,• Aile yapısındaki değişimler (geniş aileden çekirdek aileye geçiş, erken yaşta evlenme vs.),• Nüfus artışı,• Göç,• Nüfusun yaş gruplarına göre dağılımı,• Hayat beklentilerindeki değişimler (Hızlı para kazanma hırısı, lüks yaşama düşkünlük, kırsal alanda kentsel yaşam),• Beslenme alışkanlıkları,• Değerler, mesleki etik kuralları vb.	<ul style="list-style-type: none">• Okul/kurumun teknoloji kullanım durumu• e- Devlet uygulamaları,• Dijital Platformlar üzerinden uzaktan eğitim imkânları,• Okul/kurumun sahip olmadığı teknolojik araçlar• Personelin ve öğrencilerin teknoloji kullanım kapasiteleri,• Personelin ve öğrencilerin sahip olduğu teknolojik araçlar,• Teknoloji alanındaki gelişmeler• Teknolojinin eğitimde kullanımı
Çevresel Etkenler	
<ul style="list-style-type: none">• Hava ve su kirlenmesi,• Toprak yapısı,• Bitki örtüsü,• Doğal kaynakların korunması için yapılan çalışmalar,• Çevrede yoğunluk gösteren hastalıklar,• Doğal afetler (deprem kuşağında bulunma, Covid 19, kene vakaları vb.)	

2.9 Güçlü ve Zayıf Yönler ile Fırsatlar ve Tehditler (GZFT) Analizi

Okul/kurumun güçlü ve zayıf yönleri ile okul/kurum dışında oluşabilecek fırsatlar ve tehditler belirlenmiştir.

Tablo 15 GZFT Analizi

İç Çevre	
Güçlü Yönler	Zayıf Yönler
Öğrenci sayısının şube başına düşen 22 öğrenci ile Türkiye ortalamasının altında olması.	Akademik başarı için öğrenci alt yapısının yetersiz olması.
Öğretmen ve okul yöneticileri arası uyum ve işbirliğinin olması.	Kadroolu öğretmenlerin sayıca düşük oluşu ve ücretli öğretmen sayısının fazlalığı
Veli profilinin öğretmen ve okul yönetimine olan her türlü manevi katkıları, saygı ve sevgileri.	Yeterli düzeyde velilerin okulla iletişiminin kurulamaması.
Okulumuzun yeni oluşu ve her yöne ulaşımın kolay olması.	İmam Hatip tatbikat camisinin olmaması, şehir merkezine diğer okullara göre daha uzak kalıyor olması.
Derslik birimlerinin akıllı tahtalarla donatılması.	Bilgi teknolojisi sınıfının olmaması aynı zamanda akıllı tahta alt yapısı eksikliği.
Okul kaynak alanlarının geniş olması.	Okul-aile birliğinin okulumuzun ihtiyaçlarını karşılamada yetersiz kalması.
Okul yönetici ve öğretmenler arası sevgi, saygı ve iletişimin güçlü olması. İhtiyaç duyduğunda İlçe MEM yöneticilerine ulaşabilmesi.	Hizmet içi eğitim faaliyetlerinin, istenilen düzeyde uygun saatlerde yapılmaması.
Öğretmen, öğrenci ve veli görüşmelerinin sıklıkla yapılıyor olması aynı zamanda velilerin telefon, sms gibi kanallarla sürekli haberdar ediliyor olması.	Velilerimizin öğretmenler ve okul idaresiyle görüşmelerinin istenilen düzeye ulaşamaması.
Okul güvenliği için önemli yerlerde kameraların bulunması.	
Dış Çevre	
Fırsatlar	Tehditler
İmam Hatip liselerine devletin verdiği önem	Meslek liselerine tercih yapılmaması, bundan dolayı öğrenci sayısının gittikçe düşmesi, aynı zamanda velilerin ekonomik kaygılarla imam hatip liselerine öğrenci göndermemesi.
Yerel kaynaklar ve imkânların varlığı .	Öğrenci ve ailelerinin sosyo-ekonomik gelişiminin yavaş olması, gelir düzeylerinin düşük olması.
Tolumun değerlerine bağlılığı ve sivil toplum kuruluşlarının eğitime olan desteği.	Veli eğitim seviyesinin düşüklüğü.
Bilgiye erişimin kolaylaşması.	Bilgisayar ve internet kullanımının artması, zararlı erişimlere kolayca ulaşabilirlik.
Mevzuat ve yasaların tüm personel ve öğrenciler tarafından bilinmesi.	Çok sık mevzuat değişikliği yapılması.
Okulumuz ve çevresinin doğa güzellikleri içerisinde bulunması.	Okulumuzun yol güzergahı üzerinde bulunması nedeniyle başboş gezen hayvan saldırılarına açık ortam oluşturması.

2.10 Tespit ve İhtiyaçların Belirlenmesi

Gelişim ve sorun alanları analizi ile GZFT analizi sonucunda ortaya çıkan sonuçların planın geleceğe yönelim bölümü ile ilişkilendirilmesi ve buradan hareketle hedef, gösterge ve eylemlerin belirlenmesi sağlanmaktadır.

Gelişim ve sorun alanları ayrımında eğitim ve öğretim faaliyetlerine ilişkin üç temel tema olan Eğitime Erişim, Eğitimde Kalite ve kurumsal Kapasite kullanılmıştır. Eğitime erişim, öğrencinin eğitim faaliyetine erişmesi ve tamamlamasına ilişkin süreçleri; Eğitimde kalite, öğrencinin akademik başarısı, sosyal ve bilişsel gelişimi ve istihdamı da dâhil olmak üzere eğitim ve öğretim sürecinin hayata hazırlama evresini; Kurumsal kapasite ise kurumsal yapı, kurum kültürü, donanım, bina gibi eğitim ve öğretim sürecine destek mahiyetinde olan kapasiteyi belirtmektedir.

Eğitime Erişim	Eğitimde Kalite	Kurumsal Kapasite
Okullaşma Oranı	Akademik Başarı	Kurumsal İletişim
Okula Devam/ Devamsızlık	Sosyal, Kültürel ve Fiziksel Gelişim	Kurumsal Yönetim
Okula Uyum, Oryantasyon	Sınıf Tekrarı	Bina ve Yerleşke
Özel Eğitime İhtiyaç Duyan Bireyler	İstihdam Edilebilirlik ve Yönlendirme	Donanım
Yabancı Öğrenciler	Öğretim Yöntemleri	Temizlik, Hijyen
Hayat boyu Öğrenme	Ders araç gereçleri	İş Güvenliği, Okul Güvenliği
		Taşıma ve servis

Gelişim ve sorun alanlarına ilişkin GZFT analizinden yola çıkılarak saptamalar yapılırken yukarıdaki tabloda yer alan ayrımında belirtilen temel sorun alanlarına dikkat edilmesi gerekmektedir.

3.BÖLÜM

GELECEĞE BAKIŞ

3. GELECEĞE BAKIŞ

Bu bölümde; Müdürlüğümüzün misyonu, vizyonu ve temel değerleri ile stratejik amaçları, stratejik hedefleri, performans göstergeleri ve eylemleri yer almaktadır. Türkiye Cumhuriyeti Anayasası, 1739 sayılı Millî Eğitim Temel Kanunu,1 (Bir) numaralı Cumhurbaşkanlığı Kararnamesi ve ilgili diğer mevzuat ve üst politika belgelerinden yararlanılarak Müdür, Üst Kurul ve Ekip Üyelerinin görüşleri doğrultusunda Müdürlüğümüzün misyonu oluşturulmuştur. Uzun vadede Müdürlüğümüzün gerçekleştirmek istediklerini ve ulaşmak istediği yeri yansıtacak şekilde kurumun vizyonu oluşturulmuştur. Temel değerlerimiz; Strateji Geliştirme Ekibi çalışanlarının görüşleri dikkate alınarak nitel analiz, toplumsal beklentiler, paydaş düşünceleri, kurumun vizyonu gibi faktörler değerlendirilerek ortaya konulmuştur.

Okul Müdürlüğümüzün Misyon, vizyon, temel ilke ve değerlerinin oluşturulması kapsamında öğretmenlerimiz, öğrencilerimiz, velilerimiz, çalışanlarımız ve diğer paydaşlarımızdan alınan görüşler, sonucunda stratejik plan hazırlama ekibi tarafından oluşturulan Misyon, Vizyon, Temel Değerler; Okulumuz üst kurulana sunulmuş ve üst kurul tarafından onaylanmıştır.

3.1 Misyon

Okulumuz Süleymanşah AİHL'nin misyonu, öğrencilerimizin açık fikirli, gelişim ve değişimi önceleyen, etik kurallar çerçevesinde topluma örnek ve insanlığa yararlı olan, liderlik vasıflarına sahip ve gerektiğinde risk almayı bilen bireyler olmalarını sağlamaktır.

3.2 Vizyon

Tüm öğrencilerimizi akademik sosyal ve kültürel açılardan önder bireyler olarak yetiştirerek Türkiye'ye öncü, dünyaya örnek bir eğitim kurumu olarak, paydaşları ile karşılıklı güven içinde, olumsuz şartları fırsata dönüştüren, kadim medeniyetinden ve milli kültüründen gelen öz değerleri ile yaşayan, teknolojik gelişmeleri takip edip uygulayan, sevgi ve hoşgörü iklimi soluyan bir kurum olarak vatansever, çalışkan, üretken, hür iradeli ve düşüncelerini ifade yeteneğine sahip milli ve manevi değerleri özümseyen bireyler yetiştirmek.

3.3 Temel Değerler

- Kalite
- Güvenilirlik
- Orijinallik
- İlgı, sevgi ve saygı
- Erdemlilik
- Öğrenmeyi öğrenmek
- Bağlılık
- Huzur ve güven ortamı

TEMEL İLKELERİMİZ

- Öğrencilerimizin öğrenmeyi öğrenmesi önceliğimiz.
- Şekil ve kalıpcılık değil kişilik geliştirmek hedefimizdir.
- Korku ve otorite yerine sevgiye ve demokratik katılıma önem veren bir eğitim anlayışı için çalışırız.
- Öğrenciler bütün çalışmalarımızın ortak noktasıdır.
- Eğitim programları ve öğretim sistemlerindeki gelişmeleri takip ederiz. Aynı zamanda değişim ihtiyacı ile geçmiş değerlerimiz arasındaki dengeyi de koruruz.

3.4 Amaç, Hedef ve Performans Göstergesi ile Stratejiler

Eğitim ve öğretime erişim okullaşma ve okul terki, devam ve devamsızlık, okula uyum ve oryantasyon, özel eğitime ihtiyaç duyan bireylerin eğitime erişimi, yabancı öğrencilerin eğitime erişimi ve hayat boyu öğrenme kapsamında yürütülen faaliyetlerin ele alındığı temadır.

TEMA	EĞİTİM-ÖĞRETİME ERİŞİM ve KATILIM								
Amaç 1	Öğrencilerin eğitim ve öğretime etkin katılımlarıyla eğitim öğretim sürecini tamamlamalarını sağlamak.								
Hedef 1.1	Öğrencilerin okula erişim, devam ve okulu tamamlama oranları artırılabacaktır.								
Performans Göstergeleri	Hedefe Etkisi	Başlangıç Değeri	2024	2025	2026	2027	2028	İzleme Sıklığı	Rapor Sıklığı
PG 1.1.1. Bir eğitim ve öğretim yılında devamsızlık süresi 20 günden fazla olan öğrenci oranı (%)	15	20	20	15	10	5	1	6 AY	1
PG 1.1.2. Bir eğitim ve öğretim yılında sınıf tekrar eden öğrenci oranı (%)	10	1,5	1,5	1,2	1	0,8	0,5	6 AY	1
PG 1.1.3. Bir eğitim ve öğretim yılında örgün eğitimden ayrılan öğrenci oranı (%)	5	2	2	1,5	1	0,6	0,3	6 AY	1
PG 1.1.4. Okula kayıt olanların mezun olma oranı (%)	30	98	98	98,5	99	99,5	99,8	6 AY	1
PG 1.1.5. Bir eğitim ve öğretim yılında destekleme ve yetiştirme kurslarına kayıt yaptıran öğrenci oranı (%)	20	20	20	25	30	35	40	6 AY	1
PG 1.1.6. Destekleme ve yetiştirme kurslarındaki toplam ders saatinin 1/5'ine devam etmeyen öğrenci oranı (%)	10	3	3	2,5	2	1,5	1	6 AY	1
PG 1.1.7. Destek eğitiminden faydalanan özel eğitime gereksinimi olan öğrenci oranı (%)	10	0	0	0	0	0	0	6 AY	1
Koordinatör Birim	Okul İdaresi, Rehberlik Servisi, Şube Rehber Öğretmenleri								
İş birliği Yapılacak Birimler	Öğrenci Velileri								
Riskler									
Stratejiler	<p>S1. Öğrencilerin devamsızlık nedenleri belirlenecek, öğrenci ve veli iş birliğiyle bu nedenleri ortadan kaldırmaya yönelik çalışmalar yürütülecektir.</p> <p>S2. Öğrenci devamsızlığının olumsuz etkilerini azaltmaya yönelik eksik kazanımların giderilmesi amacıyla sosyal etkinlikler, uzaktan öğrenme olanaklarına ilişkin farkındalık çalışmaları gibi telafi tedbirleri alınacaktır.</p> <p>S3. Okula aidiyeti artırmak amacıyla diğer kurumlarla iş birliği yapılarak ortamının öğrencilerin akademik, sosyal, kültürel, sanatsal ve sportif faaliyetlere katılımı sağlanacaktır.</p> <p>S4. Sınıf tekrarı nedenleri araştırılarak buna yönelik önleyici tedbirler geliştirilecektir.</p> <p>S5. DYK kurslarına devamsızlık nedenleri araştırılarak devamsızlığı azaltacak çalışmalar yapılacaktır.</p> <p>S6. Öğrencilerin örgün eğitimden ayrılma nedenleri araştırılıp okul kaynaklı nedenlerin</p>								

	<p>ortadan kaldırılmasına yönelik tedbirler alınacaktır.</p> <p>S7. Özel eğitim ihtiyacı olan öğrencilerin uygun alanda eğitim alabilmeleri için rehberlik ve yönlendirme faaliyetleri yapılacaktır.</p> <p>S8. Öğrencilerin okula, okul kültürüne ve eğitim alacakları alana uyumunu güçlendirmek için çalışmalar yürütülecektir.</p> <p>S9. Tam öğrenme modeli benimsenip öğrenme eksiklikleri ve kayıpları olan öğrencilere yönelik bireysel çalışmalar yapılacaktır.</p>
Maliyet Tahmini	225.000

TEMA	EĞİTİM-ÖĞRETİME ERİŞİM ve KATILIM								
Amaç 1	Öğrencilerin eğitim ve öğretime etkin katılımlarıyla eğitim öğretim sürecini tamamlamalarını sağlamak.								
Hedef 1.2	Öğrencilerin ders dışı etkinliklere katılım oranları artırılabilecektir.								
Performans Göstergeleri	Hedef Etkisi	Başlangıç Değeri	2024	2025	2026	2027	2028	İzleme Sıklığı	Rapor Sıklığı
PG 1.2.1. Bir eğitim ve öğretim yılında bilimsel, sosyal, kültürel, sanatsal ve sportif alanlarda kurum içi ve kurum dışı faaliyete katılan öğrenci oranı (%)	50	30	30	35	40	45	50	6 AY	1
PG 1.2.2. Bir eğitim ve öğretim yılında sosyal sorumluluk ve toplum hizmeti çalışmaları faaliyetine katılan öğrenci oranı (%)	20	100	100	100	100	100	100	6 AY	1
PG 1.2.3. Bir eğitim ve öğretim yılında yerel, ulusal ve uluslararası proje, yarışma vb. etkinliklere katılan öğrenci oranı (%)	20	15	15	16	17	18	19	6 AY	1
PG 1.2.4. Bir eğitim ve öğretim yılında üniversitelerde yürütülen bilimsel, sosyal, kültürel, sanatsal ve sportif alanlardaki faaliyetlere katılan öğrenci oranı (%)	10	0	0	1	2	3	4	6 AY	1
Koordinatör Birim	Okul İdaresi								
İş birliği Yapılacak Birimler	Rehberlik Servisi, Sınıf Şube Rehber Öğretmenleri								
Riskler									
Stratejiler	<p>S1. Her bir öğrencinin bir kulüp faaliyetinde aktif olarak yer alması sağlanarak kulüp faaliyetlerinin etkinliği artırılabilecektir.</p> <p>S2. Öğrencilerin seviyelerine uygun olarak toplumsal sorunların çözümüne katkı sağlamak amacıyla afet ve acil duruma, çevre, eğitim, spor, kültür ve turizm, sağlık ve sosyal hizmetler alanlarında toplum hizmeti faaliyetlerine katılımları artırılabilecektir.</p>								

	<p>S3. Öğrencilerin yerel, ulusal ve uluslararası proje ve yarışmalara katılmaları teşvik edilecektir.</p> <p>S4. Okulda oluşturulacak öğrenci kulüpleri aracılığıyla yerel düzeyde etkinliklerin düzenlenmesi sağlanacaktır.</p> <p>S5. Üniversitelerle iş birliği yaparak öğrencilerimizin yükseköğretimi tanımlarını ve üniversitelerde yürütülen bilimsel, sosyal, kültürel, sanatsal ve sportif alanlardaki faaliyetlere katılmaları sağlanacaktır.</p> <p>S6. Tabiat Okulu, Mesleki yarışmalar, Üç aylar ve Ramazan, Vakit Kuşanmak –Namaz-, Arapça yarışmaları gibi etkinliklere öğrencilerin katılımları teşvik edilecektir.</p>
Maliyet Tahmini	285.000

TEMA	EĞİTİM-ÖĞRETİMDE KALİTE								
Amaç 2	Öğrencilerin hayata ve geleceğe erdemli bir şekilde hazırlanması için bilgi, beceri, tutum ve davranış kazanmaları sağlanacaktır.								
Hedef 2.1	Öğrencilerin derslerdeki akademik başarısı artırılabacaktır.								
Performans Göstergeleri	Hedef Etkisi	Başlangıç Değeri	2024	2025	2026	2027	2028	İzleme Sıklığı	Rapor Sıklığı
PG 2.1.1. Matematik dersi yıl sonu başarı puanı	30	64,5	65	68	70	72	75	6 AY	1
PG 2.1.2. Türkçe dersi yıl sonu başarı puanı	20	74	75	77	80	82	83	6 AY	1
PG 2.1.3. Sosyal bilimler alan dersleri yıl sonu başarı puanı	10	74,5	75	77	79	82	85	6 AY	1
PG 2.1.4. Fen bilimleri alan dersleri yıl sonu başarı puanı	20	61,5	62	64	65	68	70	6 AY	1
PG 2.1.5. İHL meslek dersleri yıl sonu başarı puanı	5	75	77	78	79	80	82	6 AY	1
PG 2.1.6. Kur'an-ı Kerim dersi yıl sonu başarı puanı	5	76	78	80	82	84	85	6 AY	1
PG 2.1.7. Yabancı dil dersleri yıl sonu başarı puanı	5	70,5	72	74	76	78	80	6 AY	1
PG 2.1.8. Öğrenci başına okunan kitap ortalaması	5	2	2	3	3	4	5	6 AY	1

Koordinatör Birim	Okul İdaresi ,
İş birliği Yapılacak Birimler	Branş Zümre Öğretmenleri, Sınıf Rehber Öğretmenleri, Rehberlik Servisi
Riskler	
Stratejiler	<p>S1. Öğrencilerin kazanım eksiklikleri tespit edilerek destekleme ve yetiştirme kurslarıyla akademik yeterliklerinin artırılması sağlanacak</p> <p>S2. Bakanlığın hazırladığı dijital platformlar aracılığıyla öğrencilerin tamamlayıcı ve destekleyici eğitim almaları sağlanacaktır.</p> <p>S3. Okulda düzenlenen münazara, panel vb. etkinlikler vasıtasıyla öğrencilerin dili kullanma ve kendilerini ifade etme becerileri geliştirilecektir.</p> <p>S4. Öğrencilerin kitap okumasını teşvik etmek için etkinlikler düzenlenecektir.</p> <p>S5. Okul içinde makale, kompozisyon yazma, resim yapma vb. yarışmalar düzenlenecek ve öğrencilerin ödüllendirilmesi sağlanacaktır.</p> <p>S6. Derslerde proje tabanlı yöntem kullanılarak öğrencilerin analiz, sentez ve değerlendirme becerilerinin geliştirilmesi sağlanacaktır.</p> <p>S7. Her bir öğrencinin hazır bulunuşluk seviyesine uygun en az bir proje ve etkinliğe katılımı sağlanacaktır.</p>
Maliyet Tahmini	225.000

TEMA	EĞİTİM-ÖĞRETİMDE KALİTE								
Amaç 2	Öğrencilerin hayata ve geleceğe erdemli bir şekilde hazırlanması için bilgi, beceri, tutum ve davranış kazanmaları sağlanacaktır.								
Hedef 2.2	Öğrencilerin ilgi, beceri ve yetenekler geliştirilerek üst öğrenime yerleşen öğrenci oranını artırmak								
Performans Göstergeleri	Hedef Etkisi	Başlangıç Değeri	2024	2025	2026	2027	2028	İzleme Sıklığı	Rapor Sıklığı
PG 2.2.1. Bir üst öğrenime yerleşen öğrenci oranı	20	49	49	52	55	60	65	6 AY	1
PG 2.2.2. Ön lisans programlarına yerleşen öğrenci oranı	10	10	12	14	15	16	17	6 AY	1
PG 2.2.3. Kariyer rehberliği faaliyetlerine katılan dair ulaşılan öğrenci sayısı	20	53	55	58	60	62	65	6 AY	1
PG 2.2.4. Tercih danışmanlığı faaliyetlerinde yararlanan öğrenci sayısı	20	41	45	48	50	52	55	6 AY	1
PG 2.2.5. Kariyer rehberliği kapsamında yapılan faaliyet sayısı	10	3	3	4	5	6	7	6 AY	1
PG 2.2.6 Yüksek Öğretim Kurumları Sınavlarında (TYT)-AYT' de ilk 500-1000-5000-10000'de yer alan öğrenci sayısı	10	1	1	2	3	4	5	6 AY	1
PG 2.2.7 Yüksek Öğretim Kurumları Sınavlarında (AYT) ilk 500-1000-5000-10000 'de yer alan öğrenci sayısı	10	1	1	2	3	4	5	6 AY	1
Koordinatör Birim	Okul İdaresi								
İş birliği Yapılacak Birimler	Branş Zümre Öğretmenleri, Sınıf Rehber Öğretmenleri, Okul Rehberlik Servisi								
Riskler									
Stratejiler	<p>S1. Destekleme ve yetiştirme kurslarıyla öğrencilerin genel derslerdeki yeterlilikleri artırılacaktır.</p> <p>S2. Öğrencilere yönelik bakanlığın hazırlamış olduğu dijital platformlar aracılığı ile yüz yüze eğitime destek olmak üzere uzaktan eğitim imkânları oluşturulacaktır.</p> <p>S3. Öğrencileri ilgi, yetenek ve ihtiyaçları doğrultusunda bir üst öğrenim programına hazırlayacak mesleki ve eğitsel rehberlik faaliyetleri yürütülecektir.</p> <p>S4 Üniversitelerle iş birliği yaparak öğrencilerimizin yükseköğretimi tanımlarını, üniversitelerin imkanlarından yararlanabilmeleri artırılması sağlanacaktır.</p> <p>S5 Kariyer rehberliği kapsamında yapılan faaliyet (panel, mezun buluşmaları, lisans programları tanıtımları v.b) sayıları artırılacaktır.</p>								
Maliyet Tahmini	265.000								

TEMA	KURUMSAL KAPASİTE								
Amaç 3	Okulların kurumsal kapasite ve yeterlilikleri verimli ve sürdürülebilir bir şekilde geliştirilecektir.								
Hedef 3.1	Okulun fiziki mekânları ihtiyaç ve hedefleri doğrultusunda iyileştirilmesi sağlanacaktır.								
Performans Göstergeleri	Hedef Etkisi	Başlangıç Değeri	2024	2025	2026	2027	2028	İzleme Sıklığı	Rapor Sıklığı
PG3.1.1. İyileştirilen fiziki mekân (derslik, spor salonu, kütüphane, pansiyon vb.) sayısı	40	10	10	11	12	13	14	6 AY	1
PG3.1.2. Fiziksel mekanların temizlik ve hijyenine ilişkin memnuniyet oranı (%)	20	90	92	94	96	98	100	6 AY	1
PG3.1.3. Altyapı ve donatım eksikliği bulunan fiziksel birim sayısı	40	14	14	10	7	4	0	6 AY	1
Koordinatör Birim	Okul İdaresi								
İş birliği Yapılacak Birimler	Okul Aile Birliği, İlçe Milli Eğitim Müdürlüğü , İl Milli Eğitim Müdürlüğü								
Riskler									
Stratejiler	<p>S1. Okulun fiziki mekânlarının durum tespiti yapılacak ve iyileştirilme için önceliklendirilmiş bir plan doğrultusunda çalışmalar yapılacaktır.</p> <p>S2. Fiziki mekânların iyileştirilmesi için kamu idareleri, belediyeler ve işverenlerle iş birlikleri yapılacaktır.</p> <p>S3. Bilişim altyapısını güçlendirme çalışmaları yapılacaktır.</p> <p>S4. Temizlik ve hijyen memnuniyet düzeyi belirlemek için anketler uygulanarak yapılacak değerlendirmeler sonucunda gerekli tedbirler alınacaktır.</p>								
Maliyet Tahmini	1.600.000								

TEMA	KURUMSAL KAPASİTE								
Amaç 3	Okulların kurumsal kapasite ve yeterlilikleri verimli ve sürdürülebilir bir şekilde geliştirilecektir.								
Hedef 3.2	Okul yöneticilerinin ve öğretmenlerin mesleki gelişimleri ve motivasyonları güçlendirilecektir.								
Performans Göstergeleri	Hedefe Etkisi	Başlangıç Değeri	2024	2025	2026	2027	2028	İzleme Sıklığı	Rapor Sıklığı
PG3.2.1. Hizmet içi eğitim alan yönetici oranı (%)	30	100	100	100	100	100	100	6AY	1
PG3.2.2. Hizmet içi eğitim alan öğretmen oranı (%)	40	100	100	100	100	100	100	6 AY	1
PG3.2.3. Uzaktan hizmet içi eğitime katılan öğretmen oranı (%)	30	100	100	100	100	100	100	6 AY	1
Koordinatör Birim	Okul İdaresi								
İş birliği Yapılacak Birimler	İlçe Milli eğitim Müdürlüğü								
Riskler									
Stratejiler	<p>S1. Okul yöneticilerinin ve öğretmenlerin mesleki gelişim ihtiyaçları tespit edilerek, bu ihtiyaçları gidermeye yönelik bir mesleki gelişim planı hazırlanacaktır.</p> <p>S2. Okul yöneticilerinin ve öğretmenlerin uzaktan hizmet içi eğitimlere katılmaları teşvik edilecektir.</p> <p>S3. Okul personelinin motivasyon, iş doyum ve kurumsal bağlılık düzeylerini artıracak çalışmalar yapılacaktır.</p>								
Maliyet Tahmini	75.000								

TEMA	KURUMSAL KAPASİTE								
Amaç 3	Okulların kurumsal kapasite ve yeterlilikleri verimli ve sürdürülebilir bir şekilde geliştirilecektir.								
Hedef 3.3	Eğitim ve öğretimin sağlıklı ve güvenli bir ortamda gerçekleştirilmesi için okul sağlığı ve güvenliği geliştirilecektir								
Performans Göstergeleri	Hedefe Etkisi	Başlangıç Değeri	2024	2025	2026	2027	2028	İzleme Sıklığı	Rapor Sıklığı
PG3.3.1. Okulda yaşanan kaza sayısı	5	1	1	1	1	1	1	6AY	1
PG3.3.2. Bağımlılıkla mücadele ile ilgili konularda eğitim alan öğrenci, öğretmen ve veli oranı (kırılım yapılacak)	10	95	95	96	97	98	99	6 AY	1
PG3.3.3. Akran zorbalığı ve siber zorbalıkla ilgili konularda eğitim alan öğrenci ve öğretmen sayısı (kırılım yapılacak)	15	240	240	243	245	247	250	6AY	1
PG3.3.4. Sağlıklı beslenme ve obezite ile ilgili konularda verilen eğitim alan öğrenci, öğretmen ve veli oranı (kırılım yapılacak)	10	77	77	78	79	80	82	6 AY	1
PG3.3.5. Hijyen, gıda güvenliği, bulaşıcı hastalıklar ile ilgili konularda verilen eğitim alan öğrenci, öğretmen ve veli oranı (kırılım yapılacak)	10	77	77	78	80	82	85	6 AY	1
PG3.3.6. Disiplin kuruluna sevk edilen olay sayısı	5	10	10	8	7	6	5	6 AY	1
PG3.3.7. Afete hazırlık eğitimlerine katılan öğrenci ve öğretmen sayısı (kırılım yapılacak)	10	110/10	110/10	140/15	200/17	210/18	220/20	6 AY	1
PG3.3.8. İlk yardım eğitimlerine katılan öğrenci ve öğretmen sayısı (kırılım yapılacak)	10	5/3	5/3	20/5	30/8	40/10	50/12	6 AY	1
PG3.3.9 Sivil savunma eğitimlerine katılan öğrenci ve öğretmen sayısı (kırılım yapılacak)	10	240	240	242	245	250	255	6AY	1

PG3.3.10. Afet ve acil durum tatbikat sayısı	15	2	2	3	4	5		6AY	1
Koordinatör Birim	Okul İdaresi								
İş birliği Yapılacak Birimler	Okul Rehberlik Servisi, Okul Disiplin Kurulu, Okul Sivil Savunma Kulübü, AFAD, İtfaiye								
Riskler									
Stratejiler	<p>S1. Öğrenci, öğretmen ve velilerde farkındalık oluşturmak için bağımlılıkla mücadele, akran zorbalığı, siber zorbalık, sağlıklı beslenme ve obezite, hijyen, bulaşıcı hastalıklar ve gıda güvenliği gibi konularda alan uzmanları ile iş birliğinde eğitimler düzenlenecektir.</p> <p>S2. Okulda yaşanan disiplin olaylarının nedeni rehber öğretmen koordinasyonunda sınıf rehber öğretmeni ve öğrencilerin diğer öğretmenleriyle iş birliğinde tespit edilerek bu konuda çalışmalar yapılarak öğrencilerin ve velilerin farkındalıkları artırılacaktır.</p> <p>S3. Başarılı ve örnek davranış sergileyen öğrencilerin onur belgesiyle ödüllendirilmesi ve bu öğrencilerin diğer öğrencilere örnek olması sağlanacaktır.</p> <p>S4. Doğa, insan ve teknoloji kaynaklı (deprem, sel, heyelan, yangın, çığ ve salgın hastalıklar vd.) afetlere karşı gerekli tedbirlerin alınması için çalışmalar yapılacaktır.</p> <p>S5. Doğa, insan ve teknoloji kaynaklı (deprem, sel, heyelan, yangın, çığ ve salgın hastalıklar vd.) konularında alan uzmanları ile iş birliğinde öğretmen, öğrenci ve velilere farkındalık eğitimleri verilecektir.</p> <p>S6. Sivil savunma alanında öğrenci kulüp faaliyetleri kapsamında etkinlikler düzenlenecektir.</p> <p>S7. Okulun afet ve acil durum eylem planının güncel tutulması sağlanacaktır.</p> <p>S8. Afet ve acil durum tatbikatları düzenlenecektir.</p>								
Maliyet Tahmini	57.000								

4.BÖLÜM

MALİYETLENDİRME

4. MALİYETLENDİRME

Tablo 16 Tahmini Maliyet Tablosu

	2024	2025	2026	2027	2028	Toplam Maliyet
Amaç 1	80.000	90.000	100.000	120.000	130.000	520.000
Hedef 1.1	30.000	35.000	45.000	55.000	60.000	225.000
Hedef 1.2	50.000	45.000	55.000	65.000	70.000	285.000
Amaç 2	70.000	85.000	95.000	110.000	130.000	490.000
Hedef 2.1	30.000	40.000	45.000	50.000	60.000	225.000
Hedef 2.2	40.000	45.000	50.000	60.000	70.000	265.000
Amaç 3	305.000	320.000	335.000	350.000	365.000	1.675.000
Hedef 3.1	300.000	310.000	320.000	330.000	340.000	1.600.000
Hedef 3.2	5.000	10.000	15.000	20.000	25.000	75.000
Hedef 3.3	5.000	7.000	10.000	15.000	20.000	57.000
Genel Yönetim Giderleri	15.000	15.000	18.000	20.000	30.000	98.000
TOPLAM	470.000	510.000	548.000	600.000	655.000	2.783.000

5.BÖLÜM

İZLEME VE DEĞERLENDİRME

5. İZLEME VE DEĞERLENDİRME

Stratejik planlarda yer alan amaç ve hedeflere ulaşma durumlarının tespiti ve bu yolla stratejik planlardaki amaç ve hedeflerin gerçekleştirilebilmesi için gerekli tedbirlerin alınması izleme ve değerlendirme ile mümkün olmaktadır. Stratejik Planda yer alan performans göstergelerinin gerçekleşme durumlarının tespiti yılda iki kez yapılacaktır. Her yılın ilk altı ayında ilgili hedefe ait performans göstergelerinin performans düzeyi dikkate alınarak yapılan izlemenin ardından, yılsonu itibarıyla hedeflenen değere ulaşıp ulaşılmadığının analizi yapılacaktır.

İzleme ve Değerlendirme Süreci



ORHANGAZİ SÜLEYMANŞAH ANADOLU İMAM HATİP LİSESİ
MÜDÜRLÜĞÜ

STRATEJİ GELİŞTİRME KURULU ONAYI

5018 sayılı Kamu Mali Yönetimi ve Kontrol Kanunu, Kamu İdarelerince Hazırlanacak Stratejik Planlar ve Performans Programları ile Faaliyet Raporlarına İlişkin Usul ve Esaslar Hakkında Yönetmelik ve Milli Eğitim Bakanlığının 2022/21 sayılı Genelgesi doğrultusunda, Müdürlüğümüz bünyesinde oluşturulan Strateji Geliştirme Kurulu öncülüğünde, Stratejik Plan Ekibi ve ilgili birimlerin katkılarıyla hazırlanmış olan planın Orhangazi Süleymanşah Anadolu İmam Hatip Lisesi Müdürlüğü 2024-2028 Stratejik Planı olarak uygulanması kurulumuzca uygun görülmektedir.

Orhangazi Süleymanşah Anadolu İmam Hatip Lisesi Müdürlüğü Strateji Geliştirme Kurulu			
SIRA NO	ADI-SOYADI	ÜNVANI	İMZA
1	Cüneyt VARDAR	Okul Müdürü	
2	Aytaç ÇALIŞKAN	Müdür Başyardımcısı	
3	Cemal ŞAHİN	Müdür Yardımcısı	
4	Nurcan POLAT	Okul Aile Birliği Başkanı	
5	Salim KARACA	Öğretmen	